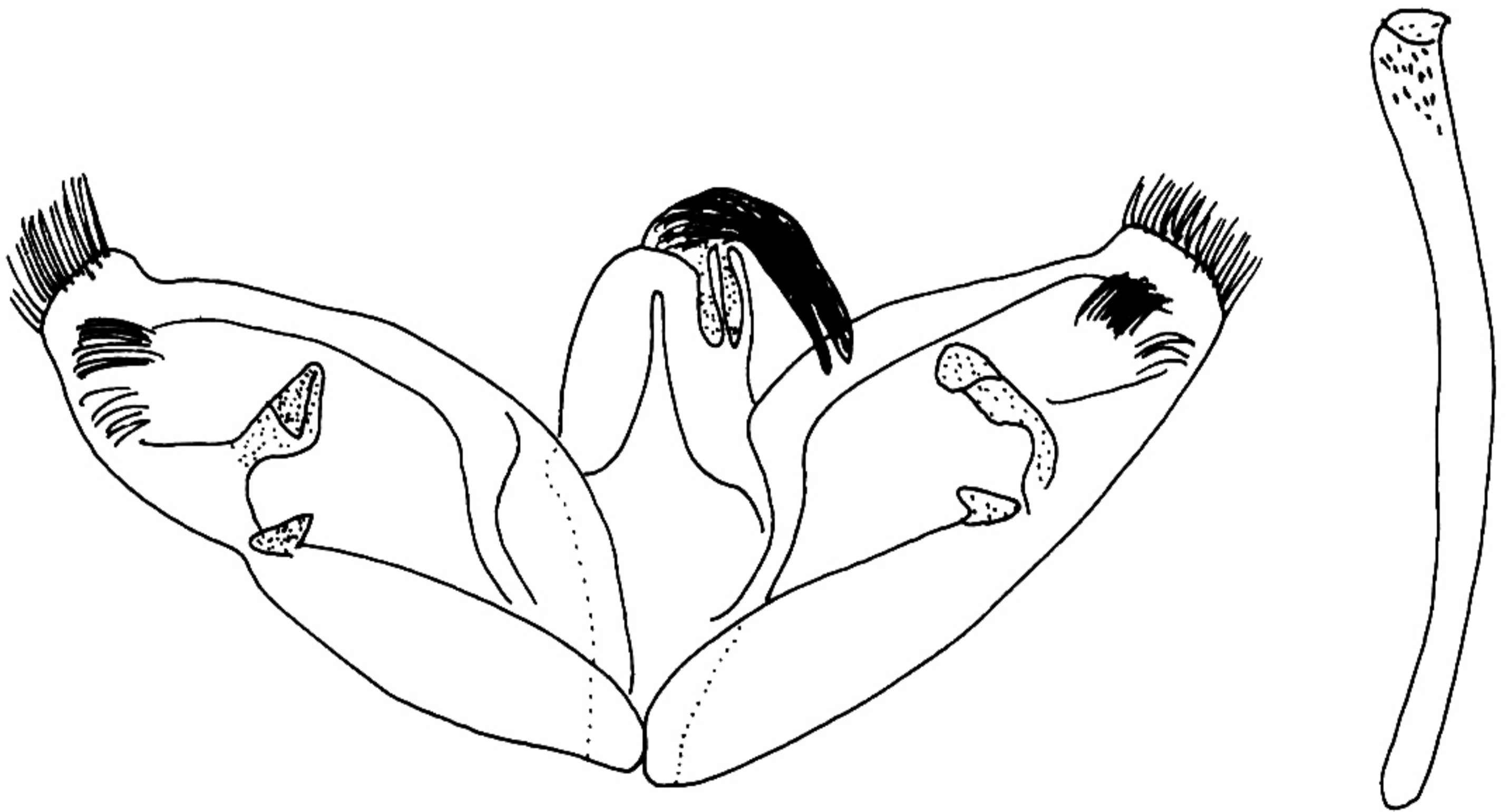


(10) 剑心银斑舟蛾 *Tarsolepis remicauda* Butler, 1872 (图 24, 图版 I: 5)*Tarsolepis remicauda* Butler, 1872, *Ann. Mag. Nat. Hist.* (4) 10: 125.*Tarsolepis sommeri* (Hübner): Cai, 1979: 29 (misidentification)

♂体长 36 mm, 翅展 80 mm。头部暗红褐色; 颈板灰褐色, 中央具暗褐色横线; 前、中胸背面和翅基片灰黄褐色, 有 2 条暗红褐色横线, 后胸背面暗红褐色。腹部背面暗褐色, 匙形臀毛簇暗红褐色, 腹基侧毛簇桔红色。前翅暗灰红褐色, 前缘和基部黄褐色, 外缘灰褐色似呈 1 条宽带, 内衬银白边; 2A、Cu₂ 脉和 Cu₁、M₃ 脉间各有 1 块大银斑, 前者长三角形, 后者尖心形; 内、外线不清晰, 黑褐色衬灰黄边, 只有在靠近两银斑内侧一段较明显; 亚端线在宽带内暗褐色锯齿形, 端线由脉间月牙形黑褐色线组成, 缘毛红褐色。后翅底色同前翅, 内缘和基部灰黄色, 横脉纹为 1 模糊暗点, 端线褐色; 缘毛红褐色, 末端黄褐色。翅反面赭黄色, 中室和从中室下至臀角烟灰色, Cu₁、M₃ 脉间有 1 灰色箭头形斑正好与正面的银斑重叠, 横脉纹为 1 黑褐色点; 外线暗红色双曲形, 横过箭头形斑中央; 端线与正面相同。后翅反面灰黄色, 前半部带赭色, 横脉纹为 1 大黑褐色点; 外线红褐色, 稍外曲; 端线由 1 列脉间齿形黑褐色点组成。

图 24 剑心银斑舟蛾 *Tarsolepis remicauda* Butler 的雄性外生殖器

雄性外生殖器: 爪形突二分支, 深度弯曲, 末端渐细; 颚形突细长, 圆柱形, 长度约为爪形突的一半; 抱器瓣宽大, 背缘稍曲, 端圆, 簇生长毛, 背、腹缘骨化增厚; 腹缘中央增厚部分向内形成两个突起, 一大一小; 阴茎柱形, 端半部稍曲, 阴茎刺齿形, 排列不规则; 囊形突近三角形。

寄主植物：海南韶子 *Nephelium lappaceum*。

观察标本：云南西双版纳勐仑，1 ♂，1964.VI.5。

分布：云南（勐仑）；印度，泰国，越南，缅甸，印度尼西亚，马来西亚，新几内亚。

(11) 象银斑舟蛾 *Tarsolepis elephantorum* Bänziger, 1988 (图 25, 图版 I : 18)

Tarsolepis elephantorum Bänziger, 1988, *Nat. Hist. Bull. Siam Soc.* 36 : 19.



图 25 象银斑舟蛾 *Tarsolepis elephantorum* Bänziger 的外生殖器

A. 雄性外生殖器; B. 阴茎; C. 第 8 腹板

翅展 65 mm 左右。本种外形与剑心银斑舟蛾 *T. remicauda* Butler 很相似，区别在于前翅前缘的黄褐色带不达翅顶，后翅颜色较浅。

雄性外生殖器：爪形突短圆，端部中央稍微分叶，每叶末端尖；颚形突稍肥大，向上弯曲；抱器瓣长，末端较窄尖，背缘骨化增厚部分较宽，腹缘较窄，腹缘中央无突